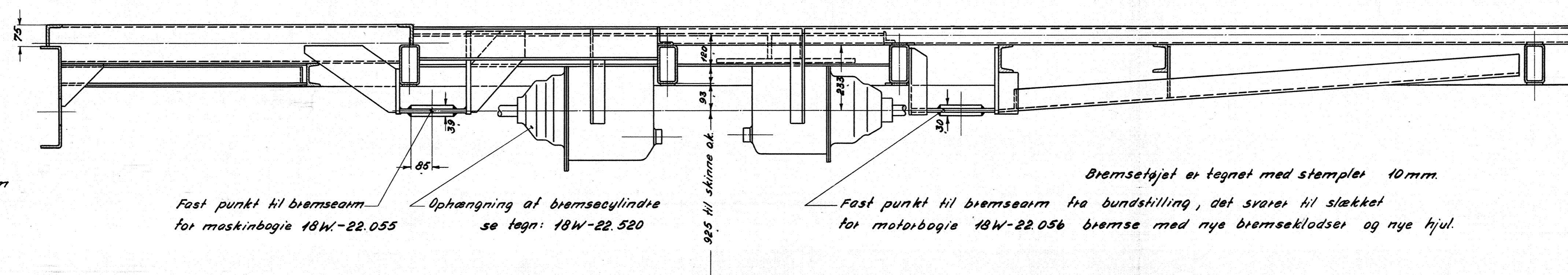


Ved bremsning skal stempets slag ligge mellem 100 mm - 180 mm, jævnt for TB III (1943) side 19 og TB I (1944) side 21.  
 Bremsesøjlet er konstrueret for 5 mm luft mellem nye bandager og nye klodser. Endvidere er det tegnet med 45 mm slag og elasticitet målt ved bremsecylindrene samt et frislæg på 10 mm.  
 Mindste stempelvandring bliver for:

maskinende:  $5 \times 9,07 + 45 + 10 = 45 + 45 + 10 = 100 \text{ mm} < 100 \text{ mm}$

motorende:  $5 \times 9,24 + 45 + 10 = 46 + 45 + 10 = 101 \text{ mm} > 100 \text{ mm}$

### Snit b-b



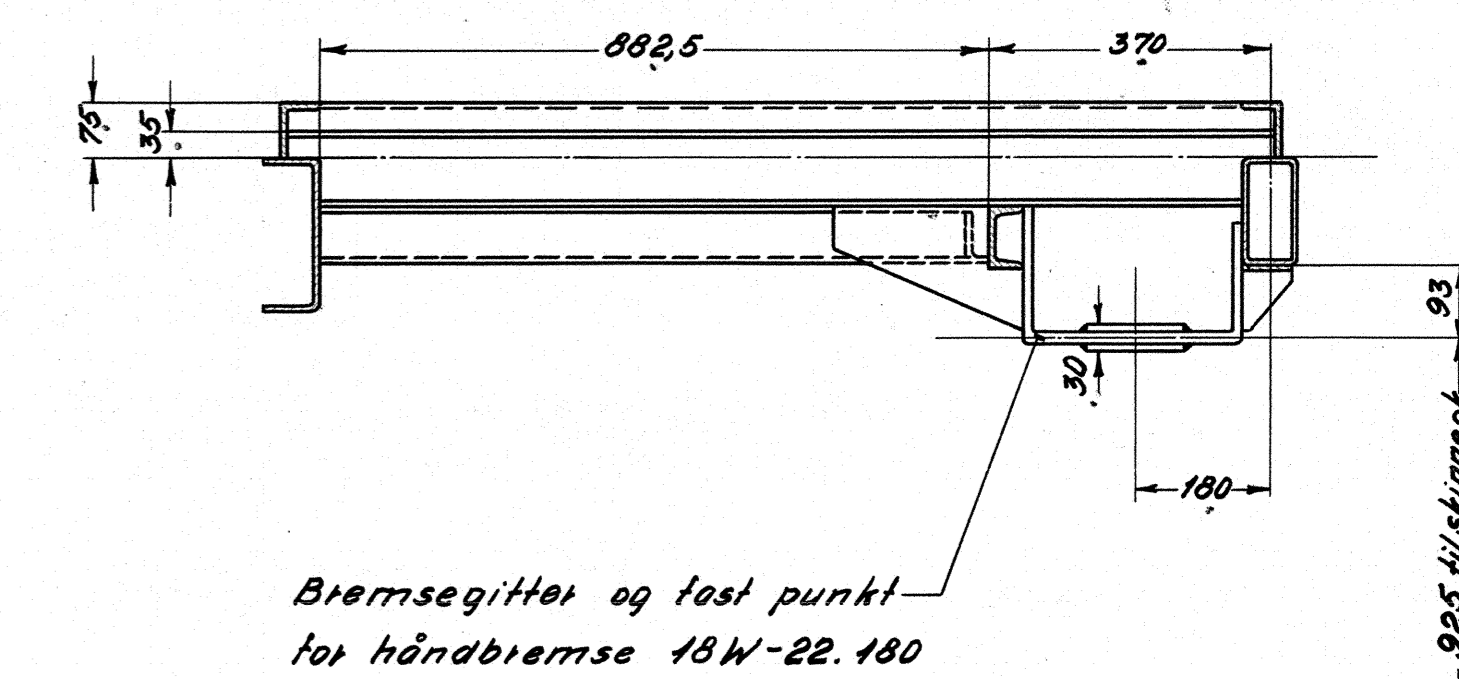
Fast punkt til bremsearm for maskinbogie 18W-22.055

Ophængning af bremsecylindre se tegn: 18W-22.520

925 til skirne ak.

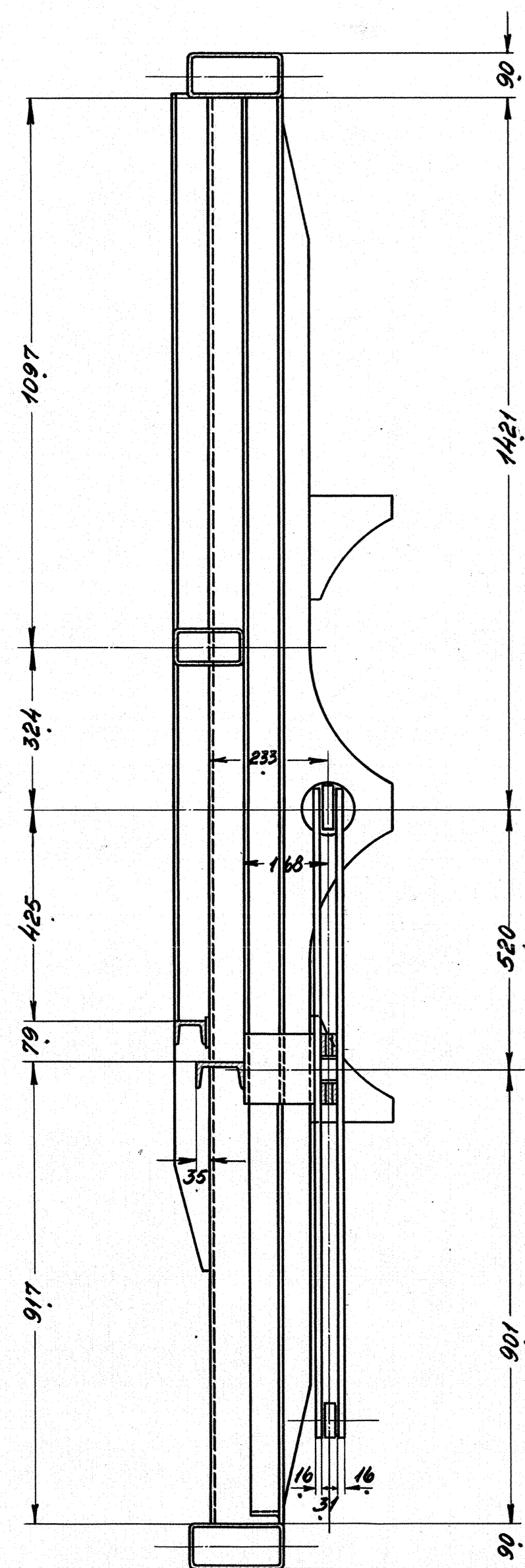
Bremsetøjet er tegnet med stempet 10 mm.  
 Fast punkt til bremsearm fra bundstilling, det svarer til slættet for motorbogie 18W-22.056 bremse med nye bremseklodser og nye hjul.

### Snit c-c

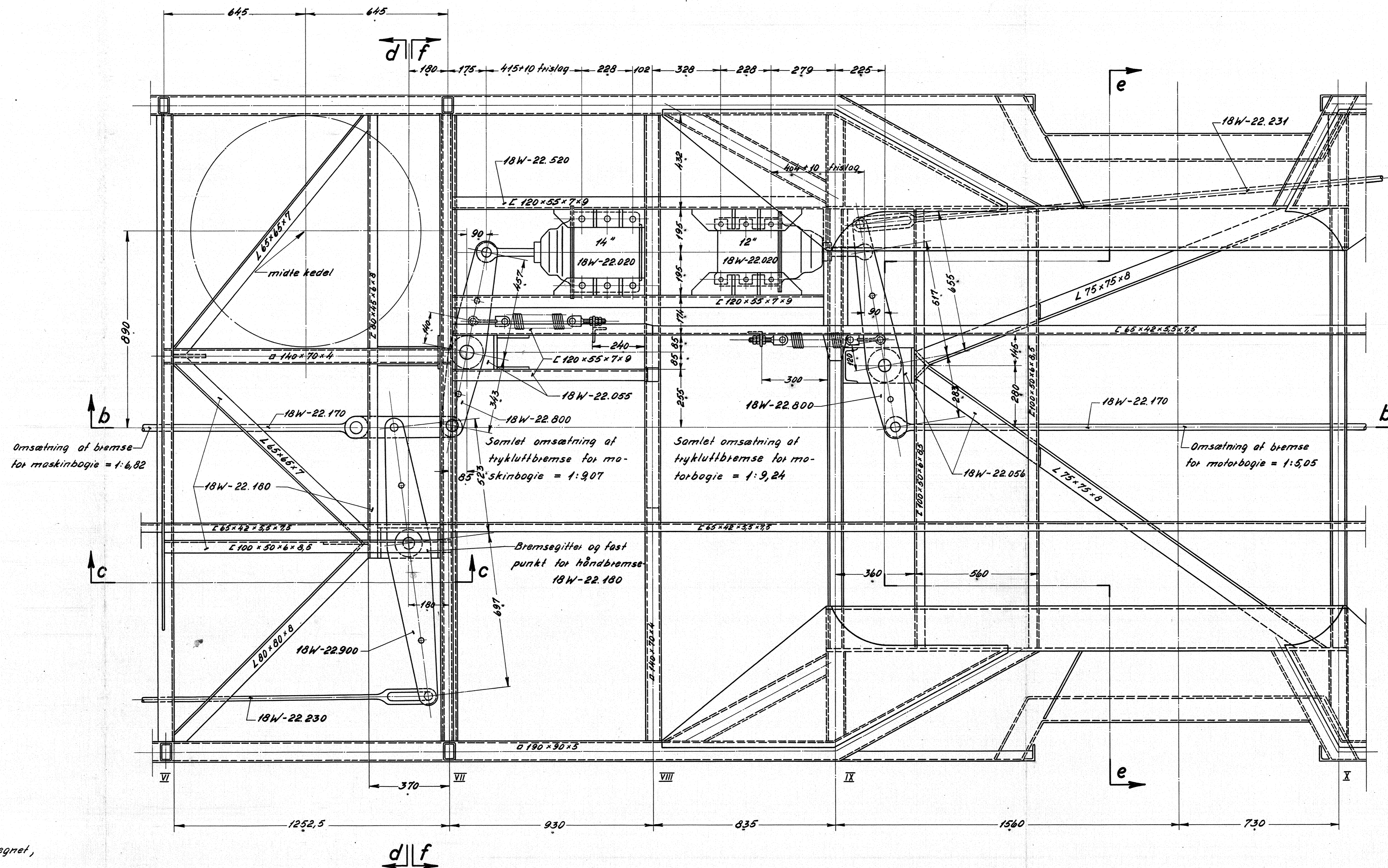


Bremsegitter og fast punkt for håndbremse 18W-22.180

### Snit d-d



I den stilling hvor bremsetøjet er tegnet, skal tilbagetrækstjederne lige være spændt.



Omsætning af bremse for maskinbogie = 1:6,82

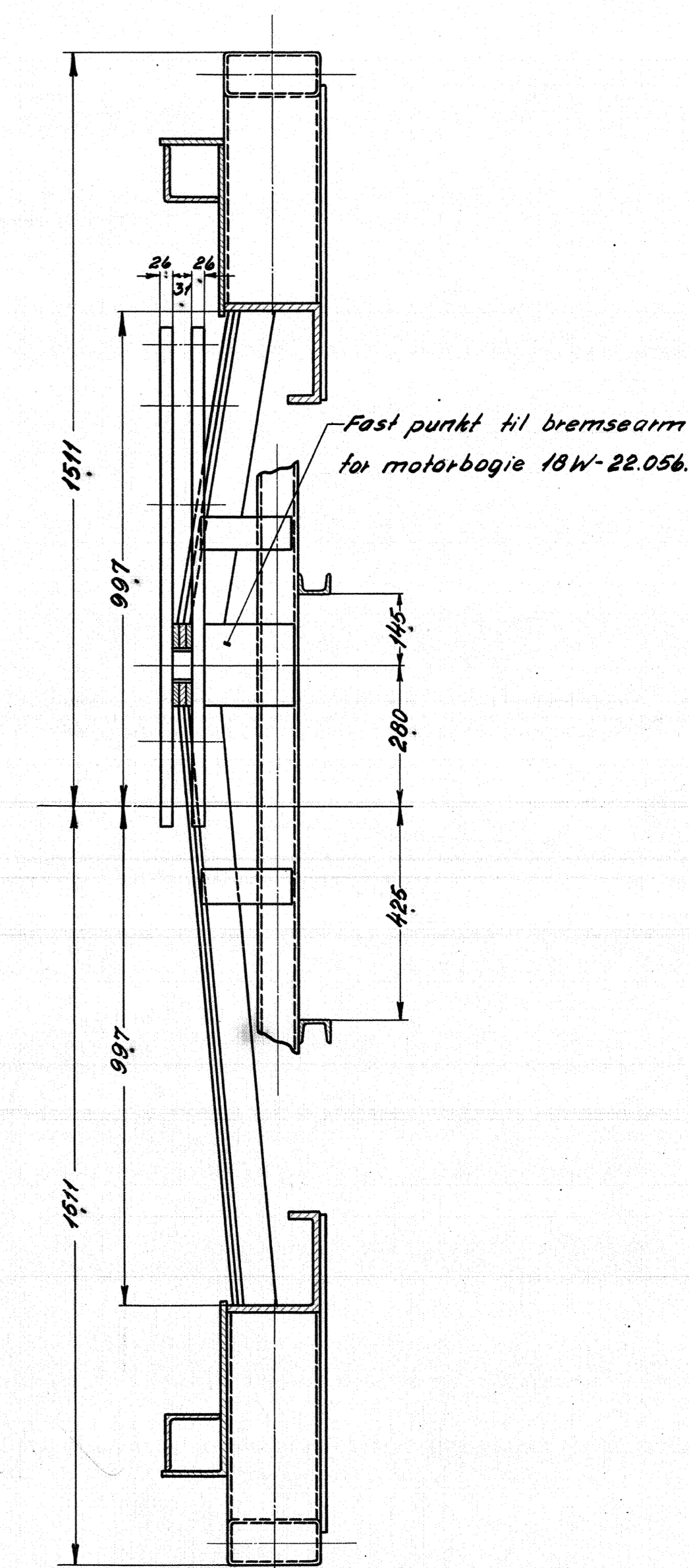
Samllet omsætning af trykluffbremse for motorbogie = 1:9,07

Samllet omsætning af trykluffbremse for motorbogie = 1:9,24

Omsætning af bremse for motorbogie = 1:5,05

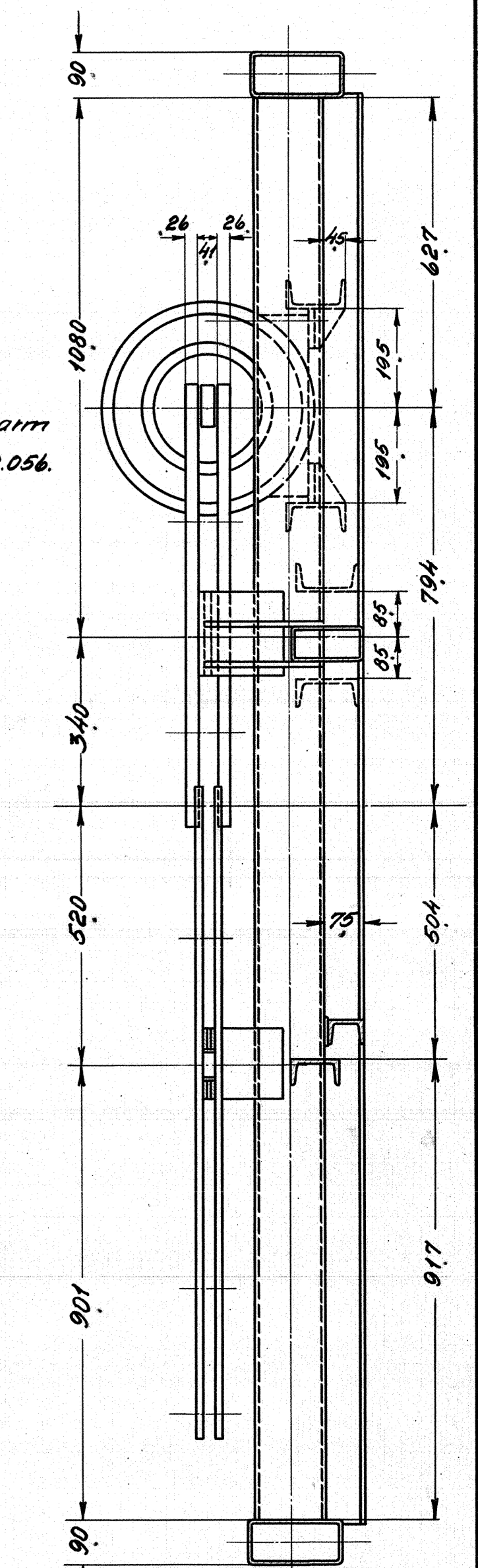
Bremsegitter og fast punkt for håndbremse 18W-22.180

### Snit e-e



Fast punkt til bremsearm for motorbogie 18W-22.056

### Snit f-f



Tegn E.U. 16-11-50 Rev. E.P. 17-2-51 gte	Målestok: 1:10
Tegn. No. 16-2-51 Norm. Dato	Indt.
Dato	Indt.
FRICHS	
Sjokolade nr.	
Diesel-el. motorvogn 500/550 HK Ma	
Tegningens benævnelse	
Arrangement af trykluff-bremse og bremsegitter.	
Tegningens nummer	
18W-22.050.	
Indtaks: a	